



中信证券研究部

核心观点



明明
FICC 首席分析师
S1010517100001



章立聪
资管与利率债首席
分析师
S1010514110002



余经纬
大类资产配置首席
分析师
S1010517070005

存款利率调降之后，部分观点认为存贷款利率下调将带动债市利率进一步走低，然而，“比价效应”并非当前债市的主逻辑，后续更需关注资金面收敛情况以及宽信用和经济修复的成色。当前经济增长仍处于潜在增速之下，预计短期内长债利率将维持窄幅震荡运行。如果后续 LPR 继续下调，伴随着宽信用和稳增长的政策效果显现，债市利率或将迎来上行压力。

■ **存款利率年内再度集体下调。**近期多家银行下调存款挂牌利率，是年内第二次出现的银行集体下调存款利率。本次存款利率下调主要是针对 8 月 LPR 的变化，但也反映出目前在新的利率传导体系下银行稳息差的机制，为后续 LPR 调降减少了阻力。存款挂牌利率下调后，市场对年内 LPR 再次下调更有信心，但同时也有观点认为，存贷款利率下行背景下，受比价效应影响，相关的金融市场利率的走势也将继续向下。然而我们认为这样的观点是有待商榷的。

■ **其一，在 EVA 比较下，配置利率债的收益优势并不明显，贷款仍然是银行最主要的资产。**根据 EVA 测算各类资产的实际收益情况，目前 5 年期国债的综合收益优势并不明显，而且信贷通过综合服务派生中间业务收入的附加价值并未在 EVA 测算中体现出来，因此会低估了贷款的吸引力。除此以外，信贷投放规模的考核也需要银行纳入重点考量，央行已经多次强调“保持贷款总量增长的稳定性”。银行在监管压力之下，也具有较高的信贷投放意愿。

■ **其二，贷款投放与国债配置的主体并不完全一致，即便从银行内部来看，也需要考虑内部转移定价的对各业务部门的激励情况。**虽然商业银行在国债市场持有人结构中占比最高，但仍有约 40% 的份额由广义基金等其他投资者持有，因此贷款成本传递至债券市场的效果也会弱化。即便从银行内部来看，“比价效应”能否有效发挥作用还取决于内部资金转移定价（FTP）对经营单元的考核要求，单纯从收益率的变化并不能直接推导出资金在贷款和债券之间的切换。

■ **其三，利率债定价因素繁多，除了配置力量变化外，基本面、资金面等也会对其产生重要影响。**“比价效应”对于投资者行为影响较大，但除此以外，在利率债分析过程中，经济基本面、政策面、资金面等也是更为重要且更为主流的研究对象。目前经济短期的复苏趋势和中期的周期性压力，将会对后续利率走势产生更重要的影响。此外，9 月央行缩量续作 MLF，引导资金利率向政策利率靠拢，收益率曲线或呈现平坦化形变。

■ **如何看待 LPR 后续变化及影响？**降成本和宽信用目标下，我们判断年内 LPR 报价仍有下调空间，且非对称下调概率更高，但后续 LPR 下调空间与节奏仍需观察信贷修复情况以及其他降成本工具的催化。9 月 LPR 报价维持不变，但一揽子稳经济政策已经逐步落地，如若后续 LPR 如期下调，信贷会有更明显的修复，同时基本面预期也会有所改善。

■ **债市策略：**近期经济基本面修复预期升温，长债利率自 9 月份以来呈现上行态势，后续需关注资金面收敛情况以及宽信用和经济修复的成色。但是当前经济增长仍处于潜在增速之下，因此预计短期内长债利率将维持窄幅震荡运行。如果后续 LPR 继续下调，伴随着宽信用和稳增长的政策效果显现，债市利率或将迎来上行压力。

目录

存款利率年内再度集体下调	3
存款挂牌利率下调，利率市场化再进一步	3
部分有待商榷的观点	3
为何“比价效应”不是当前债市主逻辑	4
如何看待 LPR 后续变化及影响	6
债市策略	7
资金面市场回顾	7
市场回顾及观点	8
可转债市场回顾	8
可转债市场周观点	9
风险因素	9
股票市场	10
转债市场	10

插图目录

图 1：LPR 变化情况（%）	3
图 2：商业银行净息差（%）	3
图 3：记账式国债投资者结构	5
图 4：新增人民币贷款规模预测（亿元）	6
图 5：社会融资规模预测（亿元）	6

表格目录

表 1：EVA 测算	4
表 2：市场概况	10
表 3：行业涨跌幅榜	10
表 4：规模风格指数涨跌幅	10
表 5：可转债市场	10
表 6：可转债个券涨跌幅情况	10
表 7：可转债正股涨跌幅情况	20

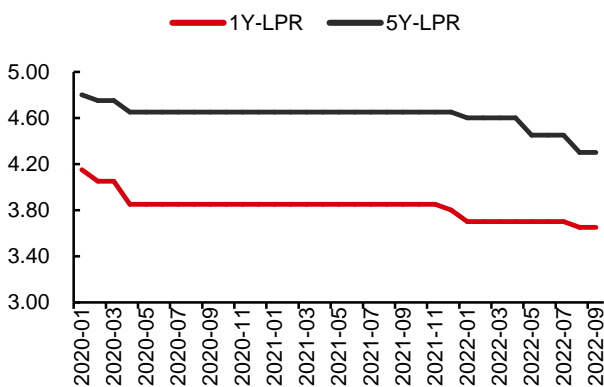
存款利率年内再度集体下调

存款挂牌利率下调，利率市场化再进一步

近期多家银行下调存款挂牌利率，是年内第二次出现的银行集体下调存款利率。9月15日，工商银行、农业银行、交通银行和建设银行、中国银行发布最新存款挂牌利率的公告，全部存款品种的存款挂牌利率均有下调。例如，活期存款挂牌利率下调5个基点至0.25%，一年期和五年期定期存款挂牌利率下调10BP至1.65%和2.65%；挂牌利率降幅最大的是三年期定期存款，下调15BP至2.6%。据“券商中国”记者的不完全统计，9月16日，中信银行、光大银行、民生银行、平安银行、浦发银行、广发银行、华夏银行、恒丰银行等至少8家股份行宣布下调存款利率，活期存款利率普遍下调5个基点，各类定期存款产品下调幅度在10-50个基点不等。实际上，今年工农中建交邮储等国有银行和大部分股份制银行均已于4月下旬下调了其1年期以上期限定期存款和大额存单利率，部分地方法人机构也相应做出下调。本次存款挂牌利率下调是年内第二次出现多家银行集体下调存款利率。

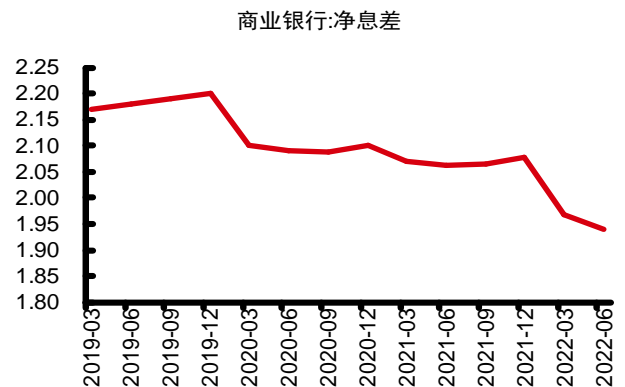
本次存款利率下调主要是针对8月LPR的变化，但也反映出目前在新的利率传导体系下银行稳息差的机制，为后续LPR调降减少了阻力。2022年4月，人民银行指导利率自律机制建立了存款利率市场化调整机制，自律机制成员银行参考以10年期国债收益率为代表的债券市场利率和以1年期LPR为代表的贷款市场利率，合理调整存款利率水平。在此机制下，银行跟踪利率变化，提升存款市场化定价能力，也有助于稳定银行净息差，缓解贷款利率单边下行导致银行经营难度增大的问题。虽然本次存款利率下调是针对8月LPR下调的回应，无法直接驱动后续LPR下调，但是银行负债成本得到控制确实为调降LPR打开了空间。

图1：LPR变化情况（%）



资料来源：Wind，中信证券研究部

图2：商业银行净息差（%）



资料来源：Wind，中信证券研究部

部分有待商榷的观点

存款挂牌利率下调后，市场对年内LPR再次下调更有信心，但同时也有观点认为，存贷款利率下行背景下，受比价效应影响，相关的金融市场利率的走势也将继续向下。有

观点认为，当存款成本下行后，同为负债来源的同业存单等品种，其市场需求也会随之减弱，成本改善效果会传递至同业端，促使其利率下行；更重要的是，后续 LPR 一旦下调，实际存款利率走低，对银行资金的吸引力减弱，银行在资产配置过程中会基于收益回报的高低排序而转向债券类资产，进而引导债券利率下行（即我们常说的“比价效应”）。

然而我们认为这样的观点是有待商榷的。“比价效应”理论上固然正确，且从配置策略角度来说是对债市产生正面作用，但实际上还存在诸多干扰因素使得最终情况和推导结果之间有较大的出入。

■ 为何“比价效应”不是当前债市主逻辑

其一，在 EVA 比较下，配置利率债的收益优势并不明显，考虑到银行信贷投放考核压力以及通过综合服务派生中间业务收入的附加价值，贷款仍然是银行最主要的资产。从名义收益率角度来看，一般贷款显著高于各类利率债，而根据 EVA 测算各类资产的实际收益情况，目前 5 年期国债相较于一般贷款的综合收益优势并不明显；且在一般贷款综合收益的计算过程中，资本占用成本拖累较大，但从实际情况来说，对于许多银行，尤其是大中型银行，资本占用成本可能并不是重点需要考量的，而且通过综合服务派生中间业务收入的附加价值并未在 EVA 测算中体现出来，因此会低估了贷款在银行资产配置选择中的吸引力。除此以外，信贷投放规模的考核因素也需要银行纳入重点考量，尤其是从去年 8 月以来，央行已经召开了四次金融机构货币信贷形式分析座谈会，部署推进当前和下一阶段信贷工作，多次强调“保持贷款总量增长的稳定性”。银行在监管压力之下，也具有较高信贷投放意愿。

表 1：EVA 测算

	一般贷款	1Y 国债	1Y 国开债	1Y 地方债	1Y(AAA-)同业存单	1Y(AAA-)企业债	1Y(AAA-)二级资本债
名义收益率	4.76	1.85	1.90	1.99	2.00	2.13	2.10
平均负债成本				2.25			
税收成本	0.91	0.00	-0.09	0.00	-0.06	0.10	0.09
增值税	6%	0%	0%	0%	0%	6%	6%
所得税	25%	0%	25%	0%	25%	25%	25%
资本占用成本	1.50	0.00	0.00	0.30	0.38	1.50	1.50
风险权重	100%	0%	0%	20%	25%	100%	100%
资本充足率				14.87%			
ROE				10.10%			
派生存款收益	1.46	0	0	0	0	0	0
信用风险成本	1.67	0	0	0	0	1.37	0.25
综合收益	2.13	1.85	1.99	1.69	1.68	-0.84	0.26

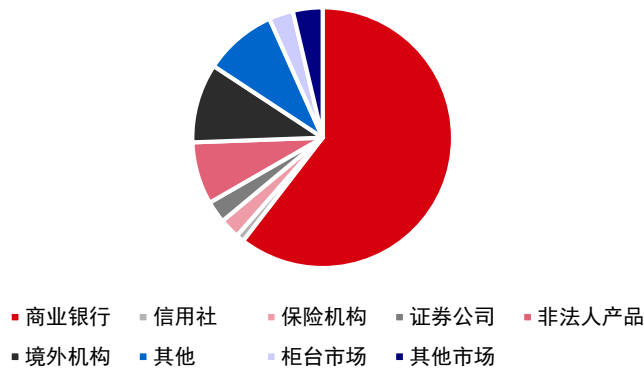
	一般贷款	5Y 国债	5Y 国开债	5Y 地方债	5Y(AAA-)企业债	5Y(AAA-)二级资本债	5Y(AA)二级资本债
名义收益率	4.76	2.44	2.53	2.62	3.03	3.04	3.26
平均负债成本				2.25			
税收成本	0.91	0.00	0.07	0.00	0.38	0.38	0.45
增值税	6%	0%	0%	0%	6%	6%	6%
所得税	25%	0%	25%	0%	25%	25%	25%
资本占用成本	1.50	0.00	0.00	0.30	0.38	1.50	1.50
风险权重	100%	0%	0%	20%	25%	100%	100%

	一般 贷款	1Y 国债	1Y 国开债	1Y 地方债	1Y(AAA-)同业存单	1Y(AAA-)企 业债	1Y(AAA-)二级资 本债
资本充足率				14.87%			
ROE				10.10%			
派生存款收益	1.46	0	0	0	0	0	0
信用风险成本	1.67	0	0	0	1.37	0.25	0.25
综合收益	2.13	2.44	2.46	2.32	0.91	0.91	1.06

资料来源：Wind，中信证券研究部测算（注：一般贷款利率截至 2022 年 6 月 30 日，债券收益率数据截至 9 月 20 日，平均负债成本取自上市银行 2022 年中报平均计算后获得）

其二，贷款投放与国债配置的主体并不完全一致，即便从银行内部来看，资金也无法在贷款和债券之间自由切换，还需要考虑内部转移定价的对各业务部门的激励情况。“比价效应”的一个重要前提是债券投资者和信贷投放者是同一主体。事实上，虽然商业银行在国债市场持有人结构中占比最高，但仍有约 40%的份额由广义基金等其他投资者持有，因此贷款成本改善传递至债券市场的效果也会相应弱化。即便从银行内部来看，“比价效应”能否有效发挥作用还取决于内部资金转移定价（FTP）对经营单元的考核要求。对于分支行或其他经营部门，直接决定其业绩的是 FTP 收益，而资产部门 FTP 收益=资产执行价格-资产 FTP 价格。换言之，银行经营战略和总行司库行为会影响银行配置资产时的偏好，单纯收益率的变化并不能直接推导出资金在贷款和债券之间的切换。

图 3：记账式国债投资者结构



资料来源：Wind，中信证券研究部 注：数据为 2022 年 8 月情况

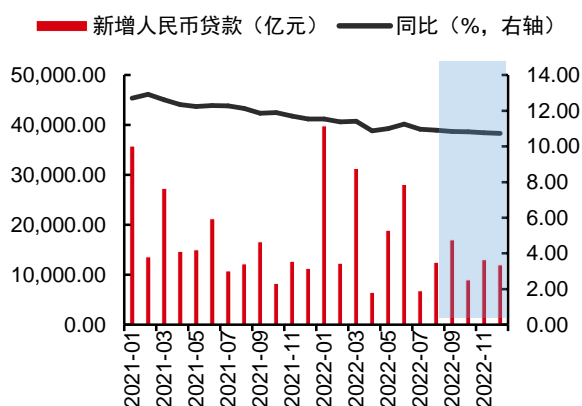
其三，利率债定价因素繁多，除了配置力量变化外，基本面、资金面等也会对其产生重要影响。“比价效应”对于投资者行为影响较大，但除此以外，在利率债分析过程中，经济基本面、政策面、资金面等也是更为重要且更为主流的研究对象。8 月以来连续 5 次国常会部署稳经济措施，政府稳增长决心凸显，这一轮政策力度的连续性或将有所加强。从经济数据上看，8 月已经出现了一些需求改善的信号，但拉长来看，我们或仍将处在周期性压力相对较大的时期。经济短期的复苏趋势和中期的周期性压力，预计将会对后续利率走势产生更重要的影响。此外，9 月央行缩量续作 MLF，引导资金利率向政策利率靠拢，收益率曲线或呈现平坦化形变。

如何看待 LPR 后续变化及影响

降成本和宽信用目标下，我们判断年内 LPR 报价仍有下调空间，且非对称下调概率更高，但后续 LPR 下调空间与节奏仍需观察信贷修复情况以及其他降成本工具的催化。我们在《债市启明系列 20220825——国常会再提 LPR 改革，下一次降息何时来临？》中曾指出，8 月 24 日国常会要求持续释放贷款市场报价利率改革和传导效应，降低融资成本，因此 8 月的 LPR 下调并非本轮刺激的终点，未来政策与银行的行动仍需加码。银行负债端成本的控制以及中长贷提振的需求将驱动长端 LPR 进一步下行，我们预计四季度 5 年期 LPR 仍有下调 5-10BP 的可能性。但更具体的下调空间与节奏，还需观察信贷修复情况以及其他降成本工具的催化。四季度 MLF 到期量为 2 万亿元，可能存在降准置换 MLF 的操作空间。

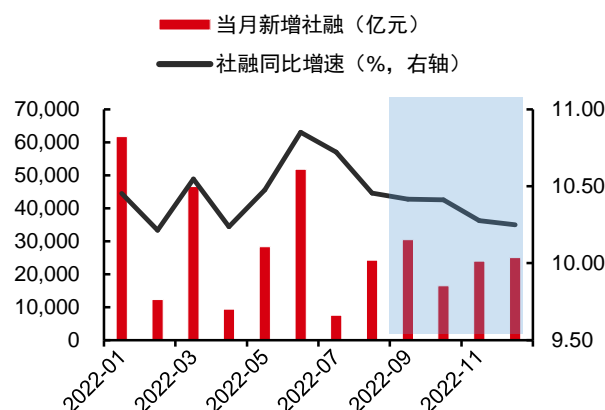
9 月 LPR 报价维持不变，但一揽子稳经济政策已经逐步落地，如若后续 LPR 如期下调，信贷会有更明显的修复，同时基本面预期也会有所改善。除了降息以外，未来货币、财政、地产等领域增量政策有很多值得期待：当前多地购房政策已经进行调整放松，支持刚性和改善性住房需求的同时，有助于购房者预期和置业信心恢复；再贷款等结构性政策工具“聚焦重点、合理适度、有进有退”，截至 6 月末，10 项结构性工具合计余额 5.4 万亿元，仅考虑今年新设的专项再贷款，后续仍有近 4000 亿元额度待使用；央行调增政策性银行信贷额度 8000 亿元，此后设立政策性、开发性金融工具并调增额度至 6000 亿元以上。以上措施虽然不能完全直接计入信贷，但有助于改善融资需求，特别是中长期贷款需求。如果后续 LPR 如预期下调，还将进一步刺激信贷的增长。总体来看，预计后续金融机构将继续“保持贷款总量增长的稳定性”。受基数效应影响，社融同比增速的下行趋势不改，但是下行的幅度和节奏可能优于市场此前预期，全年社融同比增速可能落在 10.3% 附近，而全年新增人民币贷款可能接近 21 万亿元。

图 4：新增人民币贷款规模预测（亿元）



资料来源：Wind，中信证券研究部预测

图 5：社会融资规模预测（亿元）



资料来源：Wind，中信证券研究部预测

■ 债市策略

存款利率调降之后，部分观点认为存贷款利率下调将带动债市利率进一步走低，然而经过分析，“比价效应”并非当前债市的主逻辑。近期经济基本面修复预期升温，长债利率自9月份以来呈现上行态势，后续需关注资金面收敛情况以及宽信用和经济修复的成色。但是当前经济增长仍处于潜在增速之下，因此预计短期内长债利率将维持窄幅震荡运行。如果后续LPR继续下调，伴随着宽信用和稳增长的政策效果显现，债市利率或将迎来上行压力。

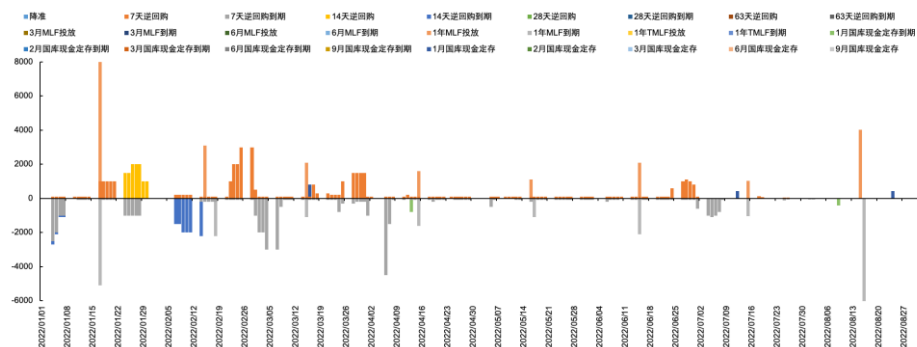
■ 资金面市场回顾

2022年9月22日，银行间质押式回购加权利率大体上行，隔夜、7天、14天、21天和1个月分别变动了0.78bps、-7.86bps、2.65bps、1.39bps和4.83bps至1.46%、1.60%、1.82%、1.97%和1.98%。国债到期收益率大体上行，1年、3年、5年、10年分别变动-0.50bps、-0.33bps、1.04bp、0.50bps至1.82%、2.24%、2.44%、2.65%。7月11日上证综指下跌0.27%至3108.91，深证成指下跌0.84%至11114.43，创业板指下跌0.52%至2319.42。

央行公告称，为维护季末流动性平稳，2022年9月22日人民银行以利率招标方式开展了180亿元7天期和14天期逆回购操作。当日央行公开市场开展20亿元7天逆回购和160亿元14天逆回购操作，当日有20亿元逆回购到期，实现流动性净投放160亿元。

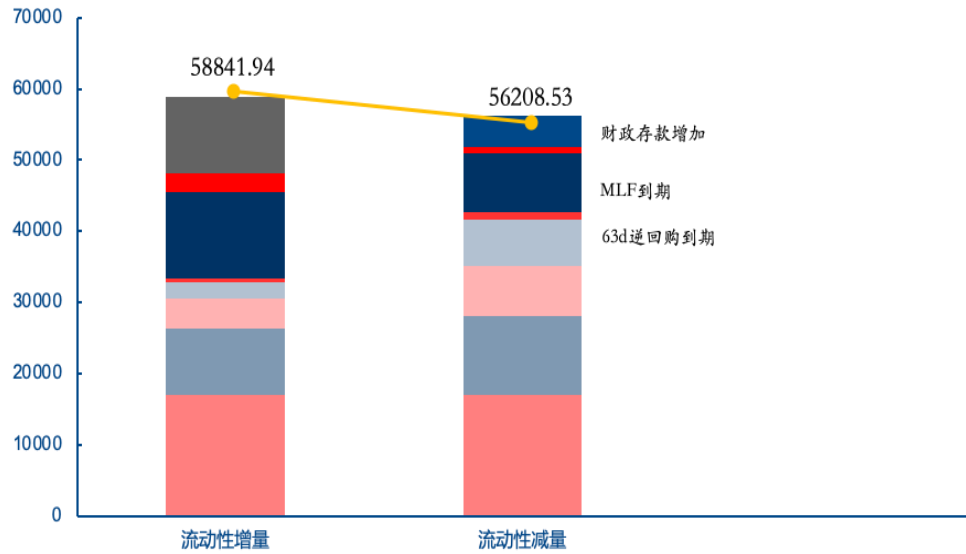
【流动性动态监测】我们对市场流动性情况进行跟踪，观测2017年开年来至今流动性的“投与收”。增量方面，我们根据逆回购、SLF、MLF等央行公开市场操作、国库现金定存等规模计算总投放量；减量方面，我们根据2020年12月对比2016年12月M0累计增加16010.66亿元，外汇占款累计下降8117.16亿元、财政存款累计增加9868.66亿元，粗略估计通过居民取现、外占下降和税收流失的流动性，并考虑公开市场操作到期情况，计算每日流动性减少总量。同时，我们对公开市场操作到期情况进行监控。

图 20：2020 年 9 月 22 日至 2022 年 9 月 22 日公开市场操作和到期监控（亿元）



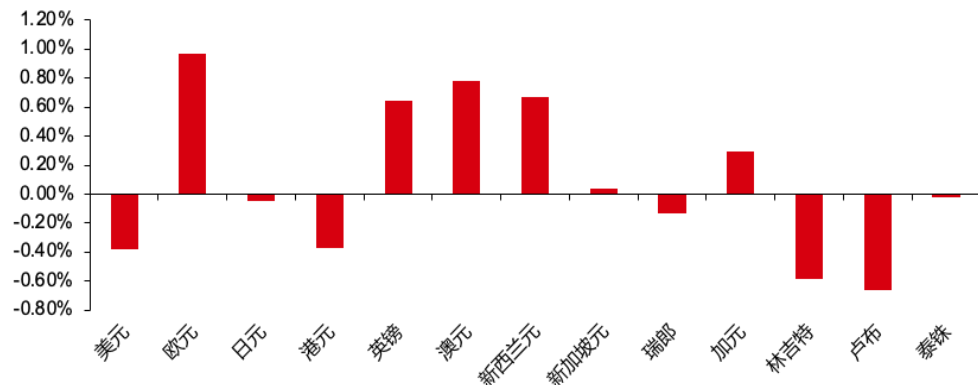
资料来源：Wind，中信证券研究部

图 21：2017 年 1 月 1 日至 2022 年 9 月 22 日流动性投放和回笼统计（亿元）



资料来源：Wind，中信证券研究部

图 22：2022 年 9 月 22 日人民币对各币种汇率当前值相对于前一日值变化百分比



资料来源：Wind，中信证券研究部

市场回顾及观点

可转债市场回顾

9月22日转债市场，中证转债指数收于410.74点，日下跌0.23%，可转债指数收于1640.27点，日下跌0.56%，可转债预案指数收于1383.71点，日下跌0.39%；平均转债价格138.42元，平均平价为94.78元。438支上市交易可转债，除7支停牌，147支上涨，4支横盘，280支下跌。其中斯莱转债（7.18%）、胜蓝转债（6.92%）和起帆转债（5.53%）领涨，盘龙转债（-4.75%）、铂科转债（-4.71%）和天铁转债（-4.09%）领跌。431支可转债正股，117支上涨，12支横盘，302支下跌。其中起帆电缆（10.01%）、久其软件（9.98%）

和国城矿业(7.95%)领涨,岭南股份(-6.04%)、台华新材(-5.92%)和科伦药业(-5.66%)领跌。

可转债市场周观点

中证转债指数上周受正股市场拖累跌幅明显,创下本轮调整以来新低。市场交投水平依旧清淡,投资者参与热情不佳观望情绪浓厚。

虽然从当前估值水平来看其高估的风险在前期已经得到较大程度的释放,上周权益市场的快速杀跌也未明显冲击转债估值水平,但客观而言 20%-25%区间内波动的股性估值并不便宜,对正股后续走势隐含了较强的预期,这一估值水平实质上限制了转债市场的性价比,也导致了参与资金的观望情绪浓厚。当前市场上重点观察的几方面因素:一是在正股持续杀跌的背景下持续观察估值能否再次有效回落,若跌至 15%-20%区间之内则抬升市场总体性价比;二是从结构性角度来看诸多高价标的的估值水平已经压缩接近零水平,但是高价标的正股波动较大,当前市场预期较差,需要精细择券;三是虽然转债估值尚未被低估,但价格指标也不可忽略,转债价格近期回落较多,在价格风险可控的背景下既可以低位布局优质标的也可以从逆周期角度博弈正股潜在弹性,这一方向我们认为是当前转债市场需重点关注的策略。

近期市场对周期品重燃关注,新旧能源方向是当前市场较为明确的具有持续性的主线。短期可以适当交易黑色系相关机会。从供给逻辑上重点关注化工相关板块。

稳增长方面也是当前市场重点交易的方向,疲软的经济数据进一步加大了市场交易这一主题的预期,映射到转债市场可以重点关注信用条件改善逻辑下的相关方向,例如地产链和银行板块。近期可以适当增配城商行相关标的。

泛消费板块受到需求不振的持续拖累,但当前市场预期较差边际弹性较大。从转债市场来看属于价格安全垫相对较好、正股潜在弹性高的方向,可以适当增加配置比例,其中可选消费、猪周期等标的为主。

制造业方向近期回落较多,成长标的仍属于高景气区间,这一方向尤其需要精选标的,当前建议优先配置白马高弹性个券。我们建议重点围绕专精特新、国产替代以及清洁能源等方向布局。随着近期市场回落,清洁能源方向可能重新迎来布局窗口期。

高弹性组合建议重点关注斯莱转债、利尔(川恒)转债、万顺转 2、苏试转债、伯特转债、朗新转债、亨通转债、上能转债、寿仙转债、台华转债。

稳健弹性组合建议关注浙 22 转债、江丰转债、珀莱转债、旺能转债、华翔转债、润建转债、回盛转债、苏银转债、拓尔转债、温氏转债。

风险因素

市场流动性大幅波动,宏观经济增速不如预期,无风险利率大幅波动,正股股价超预期波动。

■ 股票市场

表 2: 市场概况

代码	简称	收盘价	日变化 (%)	成交额 (亿)
000001.SH	上证指数	3,108.91	-0.27	2,699.79
399001.SZ	深证成指	11,114.43	-0.84	3,684.69
399300.SZ	沪深 300	3,869.34	-0.88	1,611.34
399005.SZ	中小板指	7,631.05	-1.15	464.40
399006.SZ	创业板指	2,319.42	-0.52	1,128.31
000016.SH	上证 50	2,629.37	-0.86	434.56

资料来源: Wind, 中信证券研究部

表 3: 行业涨跌幅榜

每日涨幅前五板块	日涨跌幅 (%)	每日跌幅前五板块	日涨跌幅 (%)
煤炭(中信)	2.86	家电(中信)	-2.28
国防军工(中信)	2.30	轻工制造(中信)	-1.77
石油石化(中信)	0.77	传媒(中信)	-1.69
机械(中信)	0.51	医药(中信)	-1.63
电力设备及新能源(中信)	0.27	商贸零售(中信)	-1.60

资料来源: Wind, 中信证券研究部

表 4: 规模风格指数涨跌幅

名称	日涨跌幅 (%)	名称	日涨跌幅 (%)
大盘价值	-0.53	大盘成长	-1.04
中盘价值	-0.17	中盘成长	-0.29
小盘价值	-0.25	小盘成长	0.06

资料来源: Wind, 中信证券研究部

■ 转债市场

表 5: 可转债市场

名称	收盘价	日变化 (%)
中证转债指数	410.74	-0.23
等权可转债指数	1,640.27	-0.56
可转债预案指数	1,383.71	-0.39

资料来源: Wind, 中信证券研究部

表 6: 可转债个券涨跌幅情况

名称	简称	收盘价 (元)	涨跌幅 (%)	成交额 (百万)
123067.SZ	斯莱转债	229.80	7.18	1,586.08
123143.SZ	胜蓝转债	232.00	6.92	2,822.34
111000.SH	起帆转债	132.84	5.53	597.46
123140.SZ	天地转债	178.04	4.42	1,247.71
123120.SZ	隆华转债	130.80	4.16	349.81
123057.SZ	美联转债	211.18	4.03	1,536.36
123060.SZ	苏试转债	238.50	3.60	482.52

名称	简称	收盘价(元)	涨跌幅(%)	成交额(百万)
111006.SH	嵘泰转债	130.08	3.01	476.65
123123.SZ	江丰转债	194.00	2.88	1,142.08
123012.SZ	万顺转债	209.48	2.74	343.37
118014.SH	高测转债	138.19	2.61	160.33
123121.SZ	帝尔转债	174.36	2.27	473.95
128015.SZ	久其转债	118.65	2.18	340.71
128041.SZ	盛路转债	266.21	2.13	1,084.42
127019.SZ	国城转债	122.80	2.08	235.78
123148.SZ	上能转债	167.90	2.02	811.77
123114.SZ	三角转债	155.40	1.90	194.60
123142.SZ	申昊转债	123.36	1.87	19.40
123135.SZ	泰林转债	177.60	1.43	590.01
113591.SH	胜达转债	130.87	1.38	99.99
127004.SZ	模塑转债	176.62	1.33	539.21
128017.SZ	金禾转债	228.08	1.32	100.86
113646.SH	永吉转债	199.60	1.19	249.84
123105.SZ	拓尔转债	135.90	1.19	39.21
111003.SH	聚合转债	146.65	1.18	164.75
113640.SH	苏利转债	122.69	1.16	51.67
113537.SH	文灿转债	431.76	1.15	937.72
128122.SZ	兴森转债	133.21	1.15	204.61
113631.SH	皖天转债	118.60	1.09	85.41
123085.SZ	万顺转 2	172.30	1.09	278.20
113534.SH	鼎胜转债	391.43	1.08	478.84
123083.SZ	朗新转债	178.85	1.05	81.25
123147.SZ	中辰转债	126.27	1.03	24.63
113635.SH	升 21 转债	123.19	0.99	152.75
128137.SZ	洁美转债	125.52	0.98	22.86
127071.SZ	天箭转债	120.37	0.96	173.60
127052.SZ	杭锅转债	123.71	0.95	70.03
127065.SZ	瑞鹄转债	167.77	0.93	466.24
128078.SZ	太极转债	124.15	0.92	9.65
123044.SZ	红相转债	120.80	0.92	22.01
123092.SZ	天壕转债	285.70	0.79	172.08
127030.SZ	盛虹转债	169.90	0.77	247.25
113545.SH	金能转债	128.05	0.77	26.39
123112.SZ	万讯转债	132.60	0.76	55.88
128111.SZ	中矿转债	995.50	0.76	1,793.77
118009.SH	华锐转债	126.49	0.75	14.10
128134.SZ	鸿路转债	128.15	0.75	121.19
113626.SH	伯特转债	244.56	0.73	478.00
113634.SH	珀莱转债	139.52	0.71	44.95
128072.SZ	翔鹭转债	114.45	0.69	23.07
123080.SZ	海波转债	145.20	0.69	435.17

名称	简称	收盘价(元)	涨跌幅(%)	成交额(百万)
128056.SZ	今飞转债	132.80	0.68	120.75
118013.SH	道通转债	128.65	0.64	47.42
127059.SZ	永东转 2	136.33	0.63	76.31
123133.SZ	佩蒂转债	134.88	0.63	102.60
113600.SH	新星转债	125.65	0.62	46.48
113516.SH	苏农转债	121.54	0.62	31.87
127037.SZ	银轮转债	149.10	0.61	101.92
113561.SH	正裕转债	131.40	0.60	81.52
118012.SH	微芯转债	126.49	0.58	5.08
113593.SH	沪工转债	114.01	0.53	11.99
113582.SH	火炬转债	227.65	0.53	644.05
113639.SH	华正转债	109.65	0.53	8.94
123131.SZ	奥飞转债	117.69	0.53	4.08
128090.SZ	汽模转 2	126.26	0.49	17.98
113647.SH	禾丰转债	124.25	0.48	10.13
123018.SZ	溢利转债	237.81	0.48	255.30
128081.SZ	海亮转债	128.03	0.46	52.46
110048.SH	福能转债	184.57	0.46	121.33
128117.SZ	道恩转债	123.80	0.46	11.78
113595.SH	花王转债	120.34	0.43	52.31
113654.SH	永 02 转债	128.09	0.41	11.02
118007.SH	山石转债	123.01	0.40	28.16
123116.SZ	万兴转债	115.46	0.39	3.17
123048.SZ	应急转债	121.01	0.38	37.71
123078.SZ	飞凯转债	148.50	0.37	82.98
113519.SH	长久转债	122.43	0.37	118.13
123128.SZ	首华转债	107.28	0.36	21.34
123054.SZ	思特转债	124.44	0.35	23.78
123087.SZ	明电转债	120.55	0.35	2.99
113048.SH	晶科转债	121.11	0.28	60.58
118015.SH	芯海转债	119.75	0.28	9.47
123056.SZ	雪榕转债	112.00	0.28	8.04
123101.SZ	拓斯转债	111.50	0.28	5.37
123039.SZ	开润转债	117.47	0.28	56.14
127040.SZ	N 国泰转	122.32	0.26	56.38
110060.SH	天路转债	117.65	0.25	8.80
123075.SZ	贝斯转债	118.95	0.25	6.01
113563.SH	柳药转债	111.12	0.25	11.04
128143.SZ	锋龙转债	124.00	0.24	27.74
113653.SH	永 22 转债	123.23	0.23	15.62
113058.SH	友发转债	117.40	0.23	55.15
113597.SH	佳力转债	119.16	0.22	20.16
128035.SZ	大族转债	109.20	0.20	11.69
128021.SZ	兄弟转债	134.82	0.20	44.66

名称	简称	收盘价(元)	涨跌幅(%)	成交额(百万)
123098.SZ	一品转债	122.69	0.20	8.10
123157.SZ	科蓝转债	117.30	0.20	219.00
127027.SZ	靖远转债	132.25	0.20	107.13
128034.SZ	江银转债	123.99	0.19	30.55
127015.SZ	希望转债	113.78	0.18	3.81
118010.SH	洁特转债	116.24	0.18	4.21
123146.SZ	中环转 2	114.89	0.16	24.12
113576.SH	起步转债	112.40	0.15	6.28
123010.SZ	博世转债	114.21	0.15	8.72
128138.SZ	侨银转债	118.60	0.14	1.60
113616.SH	韦尔转债	116.53	0.13	31.58
123061.SZ	航新转债	124.11	0.13	94.86
127060.SZ	湘佳转债	122.21	0.13	10.33
110084.SH	贵燃转债	124.43	0.12	96.35
123088.SZ	威唐转债	124.20	0.12	21.69
127054.SZ	双箭转债	115.14	0.12	1.82
123134.SZ	卡倍转债	163.20	0.12	309.54
113619.SH	世运转债	120.12	0.12	12.86
118017.SH	深科转债	124.79	0.12	9.19
128026.SZ	众兴转债	108.80	0.10	18.80
127066.SZ	科利转债	120.65	0.08	30.22
123149.SZ	通裕转债	125.60	0.08	17.44
123072.SZ	乐歌转债	127.00	0.07	62.40
113037.SH	紫银转债	104.51	0.07	19.33
113566.SH	翔港转债	120.93	0.07	4.58
128073.SZ	哈尔转债	134.50	0.07	56.76
118003.SH	华兴转债	134.19	0.06	20.45
113623.SH	N 凤 21 转	110.39	0.06	7.05
113627.SH	太平转债	108.18	0.06	3.63
128129.SZ	青农转债	103.11	0.06	27.01
123065.SZ	宝莱转债	116.82	0.06	3.54
110053.SH	苏银转债	127.55	0.06	213.41
123113.SZ	N 仙乐转	109.29	0.05	2.86
113651.SH	松霖转债	134.74	0.05	9.78
113042.SH	上银转债	107.10	0.05	63.40
110086.SH	精工转债	116.85	0.04	15.09
127018.SZ	本钢转债	115.98	0.04	19.90
128142.SZ	新乳转债	111.13	0.04	2.93
127020.SZ	中金转债	119.50	0.04	90.21
113524.SH	奇精转债	120.37	0.03	1.93
128108.SZ	蓝帆转债	101.17	0.03	6.29
113011.SH	光大转债	105.13	0.03	197.63
123059.SZ	银信转债	116.46	0.03	1.03
128131.SZ	崇达转 2	112.53	0.02	3.30

名称	简称	收盘价(元)	涨跌幅(%)	成交额(百万)
113628.SH	N 晨丰转	110.16	0.02	4.60
128140.SZ	润建转债	160.00	0.02	25.76
128119.SZ	龙大转债	118.00	0.02	13.95
113044.SH	大秦转债	111.81	0.01	132.06
113055.SH	成银转债	126.77	0.01	69.48
128085.SZ	鸿达转债	120.05	0.01	53.01
110082.SH	宏发转债	117.97	0.01	10.06
113637.SH	华翔转债	133.63	0.00	53.22
123090.SZ	三诺转债	120.50	0.00	3.72
127043.SZ	川恒转债	139.50	0.00	81.20
127061.SZ	美锦转债	115.00	0.00	51.07
123062.SZ	三超转债	143.60	0.00	0.00
113502.SH	嘉澳转债	117.52	0.00	0.00
123023.SZ	迪森转债	107.78	0.00	0.00
123029.SZ	英科转债	1,376.60	0.00	0.00
118001.SH	金博转债	108.79	0.00	0.00
123137.SZ	锦浪转债	155.00	0.00	0.00
128124.SZ	科华转债	102.55	0.00	0.00
128070.SZ	智能转债	124.00	0.00	20.97
110083.SH	苏租转债	118.85	0.00	18.37
113056.SH	重银转债	100.21	0.00	84.06
123109.SZ	昌红转债	111.72	0.00	14.53
123093.SZ	金陵转债	118.50	-0.02	5.61
127031.SZ	洋丰转债	121.67	-0.02	4.73
110044.SH	广电转债	201.04	-0.02	22.43
118016.SH	京源转债	120.20	-0.02	3.67
111005.SH	富春转债	117.63	-0.02	2.88
118004.SH	博瑞转债	110.84	-0.02	3.63
113059.SH	福莱转债	128.89	-0.03	28.89
110059.SH	浦发转债	107.81	-0.03	197.09
113021.SH	中信转债	110.91	-0.03	5.35
113574.SH	华体转债	115.34	-0.03	2.45
123145.SZ	药石转债	123.54	-0.03	8.80
127022.SZ	恒逸转债	111.76	-0.04	39.62
113577.SH	春秋转债	126.70	-0.04	7.59
113578.SH	全筑转债	104.99	-0.04	16.77
128095.SZ	恩捷转债	320.97	-0.04	97.09
113624.SH	正川转债	108.67	-0.04	2.69
113546.SH	迪贝转债	120.23	-0.04	5.53
127056.SZ	中特转债	115.26	-0.04	5.31
110068.SH	龙净转债	126.13	-0.04	53.82
113525.SH	台华转债	181.52	-0.04	324.33
127039.SZ	北港转债	119.74	-0.04	13.27
113535.SH	大业转债	112.09	-0.06	4.23

名称	简称	收盘价(元)	涨跌幅(%)	成交额(百万)
127047.SZ	帝欧转债	101.50	-0.06	8.56
110057.SH	现代转债	115.61	-0.06	12.31
113565.SH	宏辉转债	120.09	-0.07	11.02
110062.SH	烽火转债	107.18	-0.07	9.96
113589.SH	天创转债	98.82	-0.08	3.87
110079.SH	杭银转债	124.74	-0.08	64.72
113567.SH	君禾转债	139.95	-0.08	66.95
113584.SH	家悦转债	104.93	-0.08	2.35
113636.SH	甬金转债	135.07	-0.09	10.44
113530.SH	大丰转债	114.51	-0.09	2.89
110058.SH	永鼎转债	115.31	-0.09	7.93
127006.SZ	敖东转债	116.72	-0.09	8.02
123106.SZ	正丹转债	115.69	-0.10	2.55
123144.SZ	裕兴转债	127.00	-0.10	4.63
128048.SZ	张行转债	124.32	-0.10	38.15
123119.SZ	康泰转 2	122.97	-0.11	39.73
113033.SH	利群转债	109.40	-0.11	19.20
113505.SH	杭电转债	115.22	-0.11	18.38
113575.SH	东时转债	135.97	-0.11	11.93
123050.SZ	聚飞转债	121.64	-0.12	6.77
111004.SH	明新转债	130.81	-0.13	10.62
110047.SH	山鹰转债	111.57	-0.13	12.06
110081.SH	闻泰转债	112.99	-0.13	38.06
123155.SZ	中陆转债	116.75	-0.13	10.93
123127.SZ	耐普转债	117.68	-0.13	8.81
110064.SH	建工转债	115.87	-0.13	20.99
127026.SZ	超声转债	116.73	-0.14	4.93
118008.SH	海优转债	131.99	-0.14	30.22
113601.SH	塞力转债	108.99	-0.14	2.72
118011.SH	银微转债	120.10	-0.14	9.66
128128.SZ	齐翔转 2	136.17	-0.14	51.34
128097.SZ	奥佳转债	112.60	-0.15	1.47
113542.SH	好客转债	110.33	-0.15	2.30
118000.SH	嘉元转债	119.67	-0.16	8.54
128063.SZ	未来转债	118.00	-0.16	2.03
110077.SH	洪城转债	129.49	-0.16	18.27
110045.SH	海澜转债	109.08	-0.16	6.58
127028.SZ	英特转债	118.43	-0.17	22.07
113053.SH	隆 22 转	126.43	-0.17	71.58
128083.SZ	新北转债	126.95	-0.19	22.29
128069.SZ	华森转债	115.48	-0.19	4.30
123076.SZ	强力转债	106.75	-0.19	3.23
127041.SZ	N 弘亚转	111.02	-0.19	1.44
113596.SH	城地转债	96.41	-0.20	7.76

名称	简称	收盘价(元)	涨跌幅(%)	成交额(百万)
113570.SH	百达转债	123.20	-0.20	12.18
110075.SH	南航转债	134.13	-0.20	31.86
123104.SZ	卫宁转债	113.22	-0.20	5.03
128040.SZ	华通转债	137.71	-0.21	41.15
110072.SH	广汇转债	98.34	-0.21	14.58
127046.SZ	N百润转	113.26	-0.21	20.53
128118.SZ	瀛通转债	111.57	-0.22	2.14
113532.SH	海环转债	115.52	-0.22	6.33
128033.SZ	迪龙转债	125.30	-0.22	50.61
127068.SZ	顺博转债	119.81	-0.22	12.40
113549.SH	白电转债	115.02	-0.22	15.82
127049.SZ	希望转2	120.33	-0.22	111.92
123138.SZ	丝路转债	123.51	-0.23	18.46
110061.SH	川投转债	144.02	-0.24	143.68
123082.SZ	北陆转债	111.75	-0.24	2.38
123100.SZ	朗科转债	115.89	-0.24	5.34
128116.SZ	瑞达转债	107.94	-0.24	5.94
123154.SZ	火星转债	124.00	-0.24	8.01
127021.SZ	特发转2	120.60	-0.24	4.78
127034.SZ	绿茵转债	106.90	-0.25	6.56
113024.SH	核建转债	118.90	-0.25	33.17
128039.SZ	三力转债	120.00	-0.25	7.30
110087.SH	天业转债	118.69	-0.25	21.63
123077.SZ	汉得转债	119.50	-0.25	5.83
113625.SH	江山转债	113.18	-0.25	6.12
110080.SH	东湖转债	115.45	-0.25	41.05
127055.SZ	精装转债	118.00	-0.25	50.90
123011.SZ	德尔转债	119.42	-0.25	27.82
127016.SZ	鲁泰转债	116.87	-0.26	21.15
123027.SZ	蓝晓转债	398.47	-0.26	274.42
127038.SZ	国微转债	189.50	-0.26	220.24
123126.SZ	瑞丰转债	113.20	-0.26	3.45
113598.SH	法兰转债	143.52	-0.27	141.39
113017.SH	吉视转债	109.79	-0.27	8.86
123004.SZ	铁汉转债	107.69	-0.27	10.10
123025.SZ	精测转债	130.64	-0.27	34.25
113579.SH	健友转债	113.72	-0.27	3.81
123129.SZ	锦鸡转债	113.98	-0.28	6.33
123002.SZ	国祯转债	115.49	-0.28	6.06
127024.SZ	盈峰转债	107.10	-0.28	5.68
110073.SH	国投转债	105.13	-0.28	26.09
113027.SH	华钰转债	150.67	-0.28	280.34
113025.SH	明泰转债	310.21	-0.28	152.45
123122.SZ	富瀚转债	116.60	-0.28	4.14

名称	简称	收盘价(元)	涨跌幅(%)	成交额(百万)
123099.SZ	普利转债	111.85	-0.29	3.69
113605.SH	大参转债	110.88	-0.29	0.82
128049.SZ	华源转债	114.90	-0.30	11.31
118018.SH	瑞科转债	116.42	-0.30	18.91
123071.SZ	天能转债	156.99	-0.30	151.12
113604.SH	多伦转债	107.22	-0.30	7.31
123049.SZ	维尔转债	109.81	-0.30	1.55
123141.SZ	宏丰转债	121.00	-0.31	112.60
128062.SZ	亚药转债	104.08	-0.31	13.29
113050.SH	南银转债	122.22	-0.31	64.21
113638.SH	台 21 转债	118.58	-0.31	24.25
127017.SZ	万青转债	117.35	-0.31	4.04
118006.SH	阿拉转债	124.52	-0.32	24.07
113573.SH	纵横转债	115.23	-0.32	3.72
127053.SZ	豪美转债	119.01	-0.32	6.41
127051.SZ	博杰转债	111.72	-0.34	7.60
127029.SZ	中钢转债	122.58	-0.34	25.61
113039.SH	嘉泽转债	133.09	-0.35	32.19
128135.SZ	洽洽转债	121.57	-0.35	6.58
128036.SZ	金农转债	134.15	-0.35	9.03
113526.SH	联泰转债	130.52	-0.36	8.67
113610.SH	灵康转债	111.12	-0.36	2.92
128014.SZ	永东转债	117.01	-0.36	27.54
127012.SZ	招路转债	115.90	-0.37	45.84
123063.SZ	大禹转债	124.31	-0.37	25.54
113054.SH	绿动转债	107.60	-0.37	24.09
128071.SZ	合兴转债	113.01	-0.38	9.12
123151.SZ	康医转债	116.31	-0.38	4.09
128109.SZ	楚江转债	146.71	-0.38	105.77
128127.SZ	文科转债	108.28	-0.39	19.43
128130.SZ	景兴转债	119.63	-0.39	19.29
128145.SZ	日丰转债	127.70	-0.39	52.02
123052.SZ	飞鹿转债	140.48	-0.39	12.70
123089.SZ	九洲转 2	131.96	-0.39	43.64
128025.SZ	特一转债	121.92	-0.39	5.97
128123.SZ	国光转债	113.15	-0.39	7.85
113052.SH	兴业转债	107.58	-0.40	185.19
127005.SZ	长证转债	112.58	-0.40	33.49
128023.SZ	亚太转债	122.00	-0.41	14.72
113644.SH	艾迪转债	112.01	-0.41	3.96
113602.SH	景 20 转债	118.25	-0.41	9.04
128042.SZ	凯中转债	126.15	-0.41	75.28
128100.SZ	搜特转债	96.40	-0.41	18.78
113043.SH	财通转债	107.26	-0.42	6.83

名称	简称	收盘价(元)	涨跌幅(%)	成交额(百万)
113527.SH	维格转债	115.73	-0.42	6.63
113650.SH	博 22 转债	118.68	-0.42	19.62
113057.SH	中银转债	119.03	-0.43	70.63
123034.SZ	通光转债	233.20	-0.43	287.23
113588.SH	润达转债	113.82	-0.43	12.70
127062.SZ	垒知转债	117.89	-0.43	7.52
113594.SH	淳中转债	116.49	-0.43	3.84
110063.SH	鹰 19 转债	109.67	-0.43	25.58
127033.SZ	中装转 2	108.52	-0.44	13.00
128136.SZ	立讯转债	114.25	-0.44	19.20
123124.SZ	晶瑞转 2	111.40	-0.45	10.03
123117.SZ	健帆转债	111.91	-0.45	3.80
123153.SZ	英力转债	120.50	-0.46	8.26
110076.SH	华海转债	110.28	-0.46	10.83
123110.SZ	九典转债	126.30	-0.46	8.98
113060.SH	浙 22 转债	127.33	-0.48	42.53
113652.SH	伟 22 转债	124.88	-0.49	1.98
110067.SH	华安转债	111.23	-0.50	20.85
127014.SZ	北方转债	145.15	-0.50	305.19
113622.SH	杭叉转债	120.62	-0.50	13.42
128132.SZ	交建转债	116.25	-0.51	6.23
113643.SH	风语转债	118.61	-0.52	3.95
110043.SH	无锡转债	123.26	-0.53	41.88
113046.SH	金田转债	110.58	-0.53	19.56
123096.SZ	思创转债	105.64	-0.53	6.52
113030.SH	东风转债	118.05	-0.54	10.29
123125.SZ	元力转债	125.20	-0.55	50.17
128074.SZ	游族转债	111.15	-0.55	10.44
113569.SH	科达转债	106.14	-0.55	2.69
113615.SH	金诚转债	191.73	-0.56	38.96
123115.SZ	捷捷转债	116.84	-0.56	5.50
128075.SZ	远东转债	120.32	-0.57	22.35
113633.SH	科沃转债	110.64	-0.58	5.46
128076.SZ	金轮转债	121.15	-0.59	7.52
128125.SZ	华阳转债	109.30	-0.60	4.20
113609.SH	永安转债	111.59	-0.61	10.45
127042.SZ	N 嘉美转	108.13	-0.61	22.99
113606.SH	荣泰转债	110.95	-0.61	2.58
127032.SZ	苏行转债	119.07	-0.61	51.50
123152.SZ	润禾转债	139.80	-0.61	43.91
128066.SZ	亚泰转债	115.95	-0.61	16.93
128046.SZ	利尔转债	165.48	-0.61	81.35
110055.SH	伊力转债	191.25	-0.61	71.43
113608.SH	威派转债	111.67	-0.64	1.81

名称	简称	收盘价(元)	涨跌幅(%)	成交额(百万)
113629.SH	泉峰转债	142.66	-0.64	141.23
123064.SZ	万孚转债	110.95	-0.64	22.87
123118.SZ	惠城转债	122.46	-0.65	9.72
111002.SH	特纸转债	123.67	-0.65	3.18
123150.SZ	九强转债	124.00	-0.66	8.89
128087.SZ	孚日转债	126.28	-0.66	41.39
113045.SH	环旭转债	118.07	-0.66	27.78
118005.SH	天奈转债	123.68	-0.67	28.07
123130.SZ	设研转债	126.71	-0.67	42.91
113504.SH	艾华转债	151.29	-0.68	39.67
123156.SZ	博汇转债	119.67	-0.69	11.15
123035.SZ	利德转债	123.30	-0.71	8.79
113013.SH	国君转债	109.01	-0.72	60.85
128037.SZ	岩土转债	120.38	-0.73	106.28
128120.SZ	联诚转债	124.01	-0.73	39.25
113641.SH	华友转债	125.10	-0.73	44.87
127067.SZ	恒逸转 2	113.90	-0.75	72.39
123031.SZ	晶瑞转债	337.14	-0.75	213.43
127035.SZ	濮耐转债	122.24	-0.78	24.16
128044.SZ	岭南转债	112.07	-0.78	82.26
123136.SZ	城市转债	127.80	-0.79	140.74
128144.SZ	利民转债	121.30	-0.80	25.16
113632.SH	鹤 21 转债	122.29	-0.80	35.90
128121.SZ	宏川转债	135.60	-0.80	82.76
111001.SH	山玻转债	116.58	-0.83	1.80
128091.SZ	新天转债	150.30	-0.86	49.91
128114.SZ	正邦转债	102.32	-0.86	60.37
127044.SZ	蒙娜转债	109.84	-0.86	10.52
128053.SZ	尚荣转债	129.99	-0.90	53.28
123091.SZ	长海转债	125.33	-0.91	3.98
123108.SZ	乐普转 2	114.79	-0.91	7.42
127069.SZ	小熊转债	126.66	-0.92	14.87
113049.SH	长汽转债	119.69	-0.93	47.62
123013.SZ	横河转债	496.32	-0.93	668.79
110056.SH	亨通转债	139.62	-0.94	298.23
113051.SH	节能转债	138.65	-0.94	51.81
113621.SH	彤程转债	134.61	-0.95	44.25
110074.SH	精达转债	151.34	-0.95	100.22
128106.SZ	华统转债	243.12	-0.97	177.27
128101.SZ	联创转债	144.00	-0.97	47.87
123014.SZ	凯发转债	137.60	-0.97	28.59
123132.SZ	回盛转债	123.46	-0.98	36.04
127050.SZ	麒麟转债	127.72	-1.00	27.51
123022.SZ	长信转债	140.46	-1.01	27.59

名称	简称	收盘价 (元)	涨跌幅 (%)	成交额 (百万)
123107.SZ	温氏转债	133.90	-1.03	136.53
110070.SH	凌钢转债	118.94	-1.03	13.30
127045.SZ	牧原转债	133.60	-1.04	146.40
128133.SZ	奇正转债	116.77	-1.04	13.37
127036.SZ	三花转债	144.40	-1.06	194.83
128082.SZ	华锋转债	155.32	-1.07	120.98
113618.SH	美诺转债	122.46	-1.12	16.42
128105.SZ	长集转债	107.05	-1.13	49.26
128022.SZ	众信转债	130.00	-1.14	48.59
127007.SZ	湖广转债	130.18	-1.23	47.08
113061.SH	拓普转债	141.88	-1.25	98.11
127025.SZ	冀东转债	108.36	-1.31	85.80
128079.SZ	英联转债	136.55	-1.33	140.91
128030.SZ	天康转债	199.28	-1.34	6.10
128141.SZ	旺能转债	135.80	-1.38	32.86
113648.SH	巨星转债	130.85	-1.42	82.32
110038.SH	济川转债	108.69	-1.55	78.41
123103.SZ	震安转债	136.00	-1.64	11.38
127064.SZ	杭氧转债	161.90	-1.64	124.60
113016.SH	小康转债	391.10	-1.73	491.44
113047.SH	旗滨转债	131.05	-1.75	34.15
113655.SH	欧 22 转债	136.54	-1.84	15.41
128029.SZ	太阳转债	148.80	-1.98	28.69
113642.SH	上 22 转债	147.82	-2.00	832.35
123038.SZ	联得转债	137.50	-2.48	388.13
123015.SZ	蓝盾转债	208.50	-2.57	283.24
113585.SH	寿仙转债	168.18	-2.60	33.24
127063.SZ	贵轮转债	125.00	-2.80	87.75
113649.SH	丰山转债	132.30	-2.89	253.64
127058.SZ	科伦转债	138.25	-2.92	236.13
110085.SH	通 22 转债	131.64	-2.94	990.08
110052.SH	贵广转债	143.46	-4.04	515.62
123046.SZ	天铁转债	366.00	-4.09	349.82
123139.SZ	铂科转债	148.10	-4.71	222.78
127057.SZ	盘龙转债	184.00	-4.75	800.42

资料来源: Wind, 中信证券研究部

表 7: 可转债正股涨跌幅情况

名称	简称	收盘价 (元)	涨跌幅 (%)	成交额 (亿)
605222.SH	起帆电缆	21.22	10.01	1.49
002279.SZ	久其软件	5.07	9.98	1.28
000688.SZ	国城矿业	22.13	7.95	3.95
300263.SZ	隆华科技	7.40	5.71	3.54
003009.SZ	中天火箭	45.29	5.37	1.30
300382.SZ	斯莱克	21.64	5.36	2.27

名称	简称	收盘价（元）	涨跌幅（%）	成交额（亿）
002446.SZ	盛路通信	7.65	5.08	6.85
002534.SZ	西子洁能	18.42	4.42	3.45
300151.SZ	昌红科技	16.06	4.08	1.35
300416.SZ	苏试试验	28.96	3.99	1.13
300775.SZ	三角防务	40.71	3.98	3.00
300729.SZ	乐歌股份	18.66	3.96	1.04
603678.SH	火炬电子	43.98	3.56	3.01
603689.SH	皖天然气	7.87	3.55	0.70
688556.SH	高测股份	85.42	3.46	3.71
300776.SZ	帝尔激光	194.53	3.20	4.35
300853.SZ	申昊科技	28.36	3.01	0.26
688208.SH	道通科技	32.00	2.96	2.34
603185.SH	上机数控	146.05	2.87	10.95
300586.SZ	美联新材	19.10	2.69	4.52
603585.SH	苏利股份	20.24	2.58	0.26
002541.SZ	鸿路钢构	33.50	2.57	3.27
300527.SZ	中船应急	7.14	2.44	0.93
002368.SZ	太极股份	18.41	2.33	1.30
300424.SZ	航新科技	13.21	2.32	1.20
600105.SH	永鼎股份	3.54	2.31	0.72
300666.SZ	江丰电子	96.02	2.27	4.11
300673.SZ	佩蒂股份	22.77	2.25	1.06
002772.SZ	众兴菌业	7.53	2.17	0.55
300473.SZ	德尔股份	18.27	2.12	0.50
002171.SZ	楚江新材	10.79	2.08	3.37
603596.SH	伯特利	86.05	2.08	2.21
002510.SZ	天汽模	4.06	2.01	0.79
300843.SZ	胜蓝股份	18.37	2.00	0.24
300827.SZ	上能电气	52.40	1.95	3.85
300577.SZ	开润股份	14.90	1.92	0.55
002931.SZ	锋龙股份	10.55	1.74	0.23
300427.SZ	红相股份	17.14	1.66	0.48
300933.SZ	中辰股份	8.11	1.63	0.29
300763.SZ	锦浪科技	237.96	1.58	8.29
603131.SH	上海沪工	13.16	1.54	0.47
600483.SH	福能股份	11.45	1.42	1.08
603687.SH	大胜达	10.88	1.40	0.43
603978.SH	深圳新星	23.46	1.38	0.90
300871.SZ	回盛生物	25.82	1.37	0.44
002859.SZ	洁美科技	23.98	1.22	0.46
603569.SH	长久物流	10.88	1.21	1.26
300332.SZ	天壕环境	12.99	1.17	0.78
300839.SZ	博汇股份	13.16	1.08	0.19
300229.SZ	拓尔思	11.36	1.07	1.27

名称	简称	收盘价 (元)	涨跌幅 (%)	成交额 (亿)
000552.SZ	靖远煤电	3.90	1.04	2.26
688030.SH	山石网科	19.56	1.03	0.07
601838.SH	成都银行	16.09	1.00	1.99
300422.SZ	博世科	6.38	0.95	0.29
603113.SH	金能科技	10.64	0.95	1.54
603323.SH	苏农银行	5.33	0.95	1.33
002807.SZ	江阴银行	4.53	0.89	0.78
000060.SZ	中金岭南	4.54	0.89	2.00
603278.SH	大业股份	7.77	0.78	0.08
603305.SH	旭升股份	40.81	0.77	2.61
600919.SH	江苏银行	7.48	0.67	3.64
300818.SZ	耐普矿机	31.65	0.67	0.21
002597.SZ	金禾实业	39.80	0.66	1.25
603186.SH	华正新材	21.74	0.65	0.32
300723.SZ	一品红	23.76	0.64	0.21
002658.SZ	雪迪龙	8.15	0.62	0.84
600903.SH	贵州燃气	8.24	0.61	0.53
600388.SH	ST 龙净	11.57	0.61	0.59
000301.SZ	东方盛虹	18.90	0.59	5.17
300811.SZ	铂科新材	94.06	0.58	0.43
002615.SZ	哈尔斯	7.05	0.57	0.28
300705.SZ	九典制药	17.96	0.56	0.33
002961.SZ	瑞达期货	14.44	0.56	0.16
600487.SH	亨通光电	18.20	0.55	6.21
600566.SH	济川药业	22.38	0.54	0.89
603605.SH	珀莱雅	156.56	0.51	1.99
002126.SZ	银轮股份	12.31	0.49	1.64
603331.SH	百达精工	11.15	0.45	0.09
002726.SZ	龙大美食	9.02	0.45	0.26
300663.SZ	科蓝软件	14.13	0.43	1.44
688116.SH	天奈科技	115.08	0.42	1.66
000783.SZ	长江证券	5.38	0.37	0.66
603677.SH	奇精机械	11.01	0.36	0.08
301040.SZ	中环海陆	22.35	0.36	0.21
300624.SZ	万兴科技	27.97	0.36	0.32
300539.SZ	横河精密	8.41	0.36	0.18
300265.SZ	通光线缆	8.50	0.35	0.20
601818.SH	光大银行	2.86	0.35	0.96
002258.SZ	利尔化学	20.37	0.34	1.22
002838.SZ	道恩股份	20.79	0.34	0.59
002091.SZ	江苏国泰	9.00	0.33	0.93
000070.SZ	特发信息	6.03	0.33	0.40
600061.SH	国投资本	6.22	0.32	0.90
603901.SH	永创智能	13.46	0.30	0.20

名称	简称	收盘价(元)	涨跌幅(%)	成交额(亿)
300057.SZ	万顺新材	10.10	0.30	2.14
601211.SH	国泰君安	14.25	0.28	1.26
002895.SZ	川恒股份	25.21	0.28	1.18
300398.SZ	飞凯材料	18.73	0.27	0.75
300483.SZ	首华燃气	15.69	0.26	1.13
002203.SZ	海亮股份	11.90	0.25	0.51
300791.SZ	仙乐健康	25.90	0.23	0.21
600926.SH	杭州银行	14.11	0.21	2.03
603617.SH	君禾股份	9.54	0.21	0.33
603876.SH	鼎胜新材	55.61	0.20	3.83
603912.SH	佳力图	10.28	0.19	0.60
688598.SH	金博股份	290.08	0.19	3.16
300725.SZ	药石科技	68.11	0.18	0.94
002863.SZ	今飞凯达	6.04	0.17	1.34
300554.SZ	三超新材	21.57	0.14	0.82
601609.SH	金田股份	7.25	0.14	0.22
600461.SH	洪城环境	7.44	0.13	0.16
300682.SZ	朗新科技	23.00	0.13	0.87
000703.SZ	恒逸石化	8.41	0.12	0.92
603685.SH	晨丰科技	9.77	0.10	0.19
688328.SH	深科达	23.38	0.09	0.23
688689.SH	银河微电	25.07	0.04	0.14
300601.SZ	康泰生物	30.34	0.03	1.83
002382.SZ	蓝帆医疗	7.69	0.00	0.72
601619.SH	嘉泽新能	3.95	0.00	0.34
300283.SZ	温州宏丰	5.36	0.00	0.54
603516.SH	淳中科技	12.55	0.00	0.23
603979.SH	金诚信	21.56	0.00	0.62
603966.SH	法兰泰克	12.57	0.00	0.66
002022.SZ	*ST科华	11.75	0.00	0.00
603679.SH	华体科技	10.67	0.00	0.13
688096.SH	京源环保	12.38	0.00	0.05
002408.SZ	齐翔腾达	6.98	0.00	0.69
300569.SZ	天能重工	10.02	0.00	0.84
600745.SH	闻泰科技	51.93	0.00	6.72
601012.SH	隆基绿能	49.18	-0.02	17.04
002929.SZ	润建股份	34.14	-0.03	0.30
603989.SH	艾华集团	27.19	-0.04	0.31
002996.SZ	顺博合金	15.47	-0.06	0.56
601878.SH	浙商证券	10.13	-0.10	1.34
000823.SZ	超声电子	9.33	-0.11	0.42
603707.SH	健友股份	15.44	-0.13	0.44
603348.SH	文灿股份	80.19	-0.14	1.52
600000.SH	浦发银行	7.12	-0.14	1.39

名称	简称	收盘价(元)	涨跌幅(%)	成交额(亿)
300231.SZ	银信科技	6.90	-0.14	0.23
603528.SH	多伦科技	6.52	-0.15	0.24
601865.SH	福莱特	36.09	-0.17	1.48
600075.SH	新疆天业	5.97	-0.17	0.43
601229.SH	上海银行	5.91	-0.17	0.67
300655.SZ	晶瑞电材	16.37	-0.18	0.95
601009.SH	南京银行	10.56	-0.19	1.49
603609.SH	禾丰股份	9.65	-0.21	0.46
601016.SH	节能风电	4.63	-0.22	1.28
603861.SH	白云电器	7.54	-0.26	0.17
300567.SZ	精测电子	45.23	-0.26	3.15
603916.SH	苏博特	17.64	-0.28	0.21
601006.SH	大秦铁路	6.76	-0.29	2.00
000761.SZ	本钢板材	3.31	-0.30	0.09
603298.SH	杭叉集团	13.06	-0.31	0.19
002753.SZ	永东股份	9.37	-0.32	0.54
002787.SZ	华源控股	6.15	-0.32	0.17
002958.SZ	青农商行	3.03	-0.33	0.50
603618.SH	杭电股份	6.03	-0.33	0.36
002381.SZ	双箭股份	6.00	-0.33	0.13
002562.SZ	兄弟科技	5.78	-0.34	0.88
300429.SZ	强力新材	8.41	-0.36	0.18
688680.SH	海优新材	178.63	-0.37	2.11
300185.SZ	通裕重工	2.60	-0.38	0.45
000411.SZ	英特集团	10.12	-0.39	0.32
002734.SZ	利民股份	9.80	-0.41	0.34
300170.SZ	汉得信息	7.34	-0.41	0.87
000967.SZ	盈峰环境	4.78	-0.42	0.22
600577.SH	精达股份	4.71	-0.42	0.70
601108.SH	财通证券	7.06	-0.42	1.06
603681.SH	永冠新材	23.27	-0.47	0.47
600674.SH	川投能源	12.63	-0.47	0.75
002738.SZ	中矿资源	105.00	-0.47	15.27
000876.SZ	新希望	14.30	-0.49	2.71
600908.SH	无锡银行	5.90	-0.51	1.33
300739.SZ	明阳电路	13.68	-0.51	0.17
002842.SZ	翔鹭钨业	9.46	-0.53	0.33
000582.SZ	北部湾港	7.55	-0.53	0.73
300511.SZ	雪榕生物	7.46	-0.53	1.64
300529.SZ	健帆生物	44.76	-0.53	1.07
300487.SZ	蓝晓科技	75.55	-0.54	0.69
300813.SZ	泰林生物	30.72	-0.55	0.13
688026.SH	洁特生物	30.00	-0.56	0.11
002887.SZ	绿茵生态	8.80	-0.56	0.21

名称	简称	收盘价(元)	涨跌幅(%)	成交额(亿)
688595.SH	芯海科技	38.70	-0.57	0.30
000401.SZ	冀东水泥	8.75	-0.57	0.50
002877.SZ	智能自控	6.97	-0.57	0.25
605189.SH	富春染织	18.99	-0.58	0.09
601166.SH	兴业银行	17.05	-0.58	6.61
002966.SZ	苏州银行	6.72	-0.59	1.78
603887.SH	城地香江	6.67	-0.60	0.17
605166.SH	聚合顺	13.02	-0.61	0.10
002174.SZ	游族网络	8.08	-0.62	0.33
300040.SZ	九洲集团	6.46	-0.62	0.44
601366.SH	利群股份	6.36	-0.62	0.12
300112.SZ	万讯自控	9.48	-0.63	0.39
300305.SZ	裕兴股份	12.62	-0.63	0.24
002823.SZ	凯中精密	11.00	-0.63	0.85
601778.SH	晶科科技	4.71	-0.63	0.68
603817.SH	海峡环保	6.22	-0.64	0.13
000708.SZ	中信特钢	18.48	-0.65	0.27
688321.SH	微芯生物	21.51	-0.65	0.24
601998.SH	中信银行	4.59	-0.65	0.67
688001.SH	华兴源创	30.44	-0.65	0.24
300623.SZ	捷捷微电	19.37	-0.67	0.71
688179.SH	阿拉丁	35.21	-0.68	0.20
300296.SZ	利亚德	5.81	-0.68	0.69
603602.SH	纵横通信	10.10	-0.69	0.37
300738.SZ	奥飞数据	8.65	-0.69	0.37
002714.SZ	牧原股份	56.20	-0.69	9.50
002430.SZ	杭氧股份	35.36	-0.70	0.87
002973.SZ	侨银股份	11.30	-0.70	0.07
601020.SH	华钰矿业	14.02	-0.71	2.21
688388.SH	嘉元科技	55.78	-0.71	1.13
601963.SH	重庆银行	6.96	-0.71	0.15
300580.SZ	贝斯特	17.87	-0.72	0.12
603956.SH	威派格	9.32	-0.75	0.06
601881.SH	中国银河	9.23	-0.75	1.64
600496.SH	精工钢构	3.94	-0.76	0.48
002008.SZ	大族激光	28.61	-0.76	3.50
300088.SZ	长信科技	6.39	-0.78	1.30
603660.SH	苏州科达	5.10	-0.78	0.15
002370.SZ	亚太药业	5.08	-0.78	0.34
002997.SZ	瑞鹄模具	25.00	-0.79	2.32
002503.SZ	搜于特	1.25	-0.79	0.38
601686.SH	友发集团	6.17	-0.80	0.16
002083.SZ	孚日股份	4.90	-0.81	0.34
002839.SZ	张家港行	4.87	-0.81	1.10

名称	简称	收盘价 (元)	涨跌幅 (%)	成交额 (亿)
300407.SZ	凯发电气	7.27	-0.82	0.09
603579.SH	荣泰健康	20.48	-0.82	0.06
601611.SH	中国核建	8.31	-0.84	1.01
601330.SH	绿色动力	6.93	-0.86	0.18
603797.SH	联泰环保	5.67	-0.87	0.08
300863.SZ	卡倍亿	80.46	-0.87	0.53
603477.SH	巨星农牧	24.79	-0.88	2.43
300196.SZ	长海股份	14.60	-0.88	0.42
300078.SZ	思创医惠	4.47	-0.89	0.19
300388.SZ	节能国祯	6.63	-0.90	0.16
002850.SZ	科达利	102.55	-0.91	2.17
600420.SH	国药现代	8.64	-0.92	0.19
000789.SZ	万年青	9.55	-0.93	0.23
603320.SH	迪贝电气	11.65	-0.94	0.11
603108.SH	润达医疗	10.43	-0.95	0.52
601231.SH	环旭电子	15.46	-0.96	0.80
002749.SZ	国光股份	9.23	-0.97	0.10
600498.SH	烽火通信	13.30	-0.97	0.51
002436.SZ	兴森科技	9.97	-0.99	2.78
300545.SZ	联得装备	20.92	-0.99	2.39
300665.SZ	飞鹿股份	7.94	-1.00	0.13
300381.SZ	溢多利	8.87	-1.00	0.13
001965.SZ	招商公路	7.85	-1.01	0.27
002873.SZ	新天药业	14.43	-1.03	0.24
300692.SZ	中环环保	6.63	-1.04	0.23
002034.SZ	旺能环境	18.93	-1.05	0.40
002861.SZ	瀛通通讯	10.37	-1.05	0.11
300607.SZ	拓斯达	12.10	-1.06	0.39
002988.SZ	豪美新材	15.45	-1.09	0.27
605133.SH	嵘泰股份	29.92	-1.09	0.92
300016.SZ	北陆药业	6.34	-1.09	0.08
603776.SH	永安行	13.55	-1.09	0.09
300543.SZ	朗科智能	9.01	-1.10	0.15
300608.SZ	思特奇	7.97	-1.12	0.27
300482.SZ	万孚生物	29.65	-1.13	1.23
603112.SH	华翔股份	14.72	-1.14	0.13
002953.SZ	日丰股份	11.24	-1.14	0.37
000065.SZ	北方国际	9.47	-1.15	1.48
603920.SH	世运电路	14.33	-1.17	0.70
300798.SZ	锦鸡股份	6.69	-1.18	0.05
000700.SZ	模塑科技	4.98	-1.19	0.44
300303.SZ	聚飞光电	4.15	-1.19	0.29
601689.SH	拓普集团	75.48	-1.19	4.48
300779.SZ	惠城环保	14.89	-1.19	0.08

名称	简称	收盘价(元)	涨跌幅(%)	成交额(亿)
002728.SZ	特一药业	11.55	-1.20	0.12
000623.SZ	吉林敖东	14.01	-1.20	0.51
605006.SH	山东玻纤	9.06	-1.20	0.11
600326.SH	西藏天路	4.94	-1.20	0.22
601677.SH	明泰铝业	19.69	-1.20	2.41
002100.SZ	天康生物	9.77	-1.21	1.97
603081.SH	大丰实业	10.56	-1.22	0.14
300243.SZ	瑞丰高材	8.88	-1.22	0.11
002376.SZ	新北洋	7.23	-1.23	0.23
002224.SZ	三力士	4.71	-1.26	0.20
603058.SH	永吉股份	7.74	-1.28	0.38
600939.SH	重庆建工	3.86	-1.28	0.35
002002.SZ	鸿达兴业	3.85	-1.28	3.52
300246.SZ	宝莱特	13.07	-1.28	0.11
002822.SZ	中装建设	4.60	-1.29	0.20
300641.SZ	正丹股份	5.34	-1.29	0.10
300498.SZ	温氏股份	20.50	-1.30	6.47
300613.SZ	富瀚微	56.92	-1.30	1.34
002815.SZ	崇达技术	10.59	-1.30	0.53
002840.SZ	华统股份	20.28	-1.31	0.72
002812.SZ	恩捷股份	176.63	-1.32	5.46
002975.SZ	博杰股份	34.91	-1.33	0.10
300732.SZ	设研院	9.54	-1.34	0.19
300556.SZ	丝路视觉	17.56	-1.35	0.23
300003.SZ	乐普医疗	18.97	-1.35	3.26
603336.SH	宏辉果蔬	6.46	-1.37	0.44
002758.SZ	浙农股份	11.48	-1.37	0.21
300021.SZ	大禹节水	5.00	-1.38	0.45
002036.SZ	联创电子	14.96	-1.38	2.16
000723.SZ	美锦能源	10.67	-1.39	3.91
603992.SH	松霖科技	14.15	-1.39	0.09
603368.SH	柳药集团	15.56	-1.39	0.27
000726.SZ	鲁泰 A	7.68	-1.41	0.48
603890.SH	春秋电子	9.65	-1.43	0.21
688323.SH	瑞华泰	22.86	-1.47	0.10
603877.SH	太平鸟	16.77	-1.47	0.10
002806.SZ	华锋股份	11.95	-1.48	0.36
603638.SH	艾迪精密	15.20	-1.49	0.25
603233.SH	大参林	28.28	-1.50	0.67
603568.SH	伟明环保	23.67	-1.50	0.89
603225.SH	新凤鸣	9.85	-1.50	0.42
002921.SZ	联诚精密	15.54	-1.52	0.26
600029.SH	南方航空	6.44	-1.53	1.60
002984.SZ	森麒麟	31.38	-1.54	1.52

名称	简称	收盘价 (元)	涨跌幅 (%)	成交额 (亿)
603228.SH	景旺电子	20.36	-1.55	0.66
000928.SZ	中钢国际	5.71	-1.55	0.48
603976.SH	正川股份	22.01	-1.57	0.17
002225.SZ	濮耐股份	4.37	-1.58	0.43
002548.SZ	金新农	6.21	-1.58	0.50
600567.SH	山鹰国际	2.48	-1.59	0.48
600885.SH	宏发股份	35.19	-1.59	2.46
002811.SZ	郑中设计	8.00	-1.60	0.14
002551.SZ	尚荣医疗	4.27	-1.61	0.63
002406.SZ	远东传动	4.87	-1.62	0.17
688059.SH	华锐精密	110.89	-1.63	0.16
300707.SZ	威唐工业	18.46	-1.65	0.39
300253.SZ	卫宁健康	6.53	-1.66	0.92
002982.SZ	湘佳股份	38.29	-1.67	0.39
300727.SZ	润禾材料	29.25	-1.68	0.81
300778.SZ	新城市	13.89	-1.70	0.24
002067.SZ	景兴纸业	3.47	-1.70	0.26
600231.SH	凌钢股份	2.30	-1.71	0.17
002614.SZ	奥佳华	6.88	-1.71	0.20
600133.SH	东湖高新	5.65	-1.74	0.60
688166.SH	博瑞医药	18.61	-1.74	0.21
603089.SH	正裕工业	10.15	-1.74	1.13
300869.SZ	康泰医学	21.91	-1.75	0.45
600901.SH	江苏租赁	5.05	-1.75	0.61
600297.SH	广汇汽车	2.24	-1.75	0.87
601860.SH	紫金银行	2.78	-1.77	0.63
603377.SH	东方时尚	5.53	-1.78	0.10
002722.SZ	物产金轮	12.65	-1.79	0.10
300894.SZ	火星人	28.55	-1.79	0.27
300630.SZ	普利制药	23.98	-1.80	0.63
002833.SZ	弘亚数控	13.61	-1.80	0.27
002287.SZ	奇正藏药	21.67	-1.81	0.11
603518.SH	锦泓集团	6.50	-1.81	0.34
002969.SZ	嘉美包装	3.79	-1.81	0.15
600398.SH	海澜之家	4.27	-1.84	0.37
002398.SZ	垒知集团	5.86	-1.84	0.40
002918.SZ	蒙娜丽莎	14.85	-1.85	1.01
300190.SZ	维尔利	4.24	-1.85	0.16
002050.SZ	三花智控	28.00	-1.86	9.98
600996.SH	贵广网络	10.01	-1.86	2.98
002941.SZ	新疆交建	13.64	-1.87	1.05
600909.SH	华安证券	4.72	-1.87	1.12
300335.SZ	迪森股份	5.23	-1.88	2.30
601636.SH	旗滨集团	10.46	-1.88	2.91

名称	简称	收盘价 (元)	涨跌幅 (%)	成交额 (亿)
603499.SH	翔港科技	7.31	-1.88	0.19
300677.SZ	英科医疗	19.72	-1.89	1.35
002946.SZ	新乳业	10.82	-1.90	0.20
300956.SZ	英力股份	14.92	-1.91	0.14
605068.SH	明新旭腾	22.56	-1.91	0.25
002542.SZ	中化岩土	3.07	-1.92	2.55
002475.SZ	立讯精密	32.17	-1.92	17.14
603007.SH	ST 花王	4.58	-1.93	0.16
600438.SH	通威股份	49.12	-1.94	25.47
600521.SH	华海药业	18.14	-1.95	1.93
002049.SZ	紫光国微	150.90	-1.95	13.98
600831.SH	广电网络	5.41	-1.99	0.24
002775.SZ	文科园林	3.90	-2.01	0.18
603799.SH	华友钴业	73.07	-2.01	8.55
603608.SH	天创时尚	4.33	-2.04	0.07
603822.SH	嘉澳环保	50.30	-2.08	1.09
601515.SH	东风股份	4.19	-2.10	0.48
300767.SZ	震安科技	49.08	-2.13	0.57
603486.SH	科沃斯	67.79	-2.14	2.53
002631.SZ	德尔未来	5.49	-2.14	0.16
002228.SZ	合兴包装	3.20	-2.14	0.15
601929.SH	吉视传媒	1.82	-2.15	0.33
300743.SZ	天地数码	11.23	-2.18	0.21
603896.SH	寿仙谷	33.25	-2.21	0.48
000902.SZ	新洋丰	13.73	-2.21	1.54
603716.SH	塞力医疗	10.60	-2.21	0.28
603995.SH	甬金股份	38.27	-2.27	0.75
002284.SZ	亚太股份	8.04	-2.31	1.15
002907.SZ	华森制药	11.29	-2.34	0.14
600197.SH	伊力特	23.82	-2.34	1.36
002798.SZ	帝欧家居	7.48	-2.35	0.24
603501.SH	韦尔股份	83.00	-2.35	12.18
300297.SZ	*ST 蓝盾	2.06	-2.37	0.29
000665.SZ	湖北广电	6.00	-2.44	0.95
002557.SZ	洽洽食品	45.10	-2.44	0.65
002078.SZ	太阳纸业	11.52	-2.46	1.61
603650.SH	彤程新材	29.92	-2.54	1.47
300651.SZ	金陵体育	20.85	-2.57	0.16
300406.SZ	九强生物	16.67	-2.57	0.57
002157.SZ	正邦科技	4.86	-2.61	1.84
002707.SZ	众信旅游	6.62	-2.65	1.34
300298.SZ	三诺生物	25.36	-2.69	0.40
603557.SH	ST 起步	3.97	-2.70	0.25
603982.SH	泉峰汽车	28.50	-2.73	1.17

名称	简称	收盘价（元）	涨跌幅（%）	成交额（亿）
601633.SH	长城汽车	28.63	-2.75	5.53
601127.SH	赛力斯	65.90	-2.80	9.57
002930.SZ	宏川智慧	23.91	-2.80	0.68
002949.SZ	华阳国际	13.51	-2.81	0.34
300197.SZ	节能铁汉	2.40	-2.83	0.52
002864.SZ	盘龙药业	30.35	-2.85	0.53
603538.SH	美诺华	23.56	-2.93	0.72
603669.SH	灵康药业	5.62	-2.94	0.16
603708.SH	家家悦	10.75	-2.98	0.50
002989.SZ	中天精装	17.06	-3.07	0.97
603030.SH	全筑股份	3.14	-3.09	1.10
605007.SH	五洲特纸	14.25	-3.19	0.22
603466.SH	风语筑	11.34	-3.24	0.60
603208.SH	江山欧派	39.68	-3.27	0.67
000589.SZ	贵州轮胎	4.96	-3.31	1.94
603833.SH	欧派家居	120.28	-3.47	2.62
603733.SH	仙鹤股份	23.40	-3.54	0.62
300587.SZ	天铁股份	12.49	-3.55	3.53
002959.SZ	小熊电器	49.95	-3.57	0.87
603898.SH	好莱客	9.83	-3.82	0.24
300174.SZ	元力股份	16.21	-4.08	1.30
002568.SZ	百润股份	25.38	-4.23	7.31
300517.SZ	海波重科	14.92	-4.36	1.42
002846.SZ	英联股份	7.64	-4.62	1.29
603810.SH	丰山集团	17.03	-5.34	3.61
002616.SZ	长青集团	5.65	-5.36	1.51
002422.SZ	科伦药业	19.99	-5.66	6.06
603055.SH	台华新材	11.12	-5.92	1.70
002717.SZ	岭南股份	2.80	-6.04	3.11

资料来源：Wind，中信证券研究部

分析师声明

主要负责撰写本研究报告全部或部分内容的分析师在此声明：(i) 本研究报告所表述的任何观点均精准地反映了上述每位分析师个人对标的证券和发行人的看法；(ii) 该分析师所得报酬的任何组成部分无论是在过去、现在及将来均不会直接或间接地与研究报告所表述的具体建议或观点相联系。

一般性声明

本研究报告由中信证券股份有限公司或其附属机构制作。中信证券股份有限公司及其全球的附属机构、分支机构及联营机构（仅就本研究报告免责条款而言，不含 CLSA group of companies），统称为“中信证券”。

本研究报告对于收件人而言属高度机密，只有收件人才能使用。本研究报告并非意图发送、发布给在当地法律或监管规则下不允许向其发送、发布该研究报告的人员。本研究报告仅为参考之用，在任何地区均不应被视为买卖任何证券、金融工具的要约或要约邀请。中信证券并不因收件人收到本报告而视其为中信证券的客户。本报告所包含的观点及建议并未考虑个别客户的特殊状况、目标或需要，不应被视为对特定客户关于特定证券或金融工具的建议或策略。对于本报告中提及的任何证券或金融工具，本报告的收件人须保持自身的独立判断并自行承担投资风险。

本报告所载资料的来源被认为是可靠的，但中信证券不保证其准确性或完整性。中信证券并不对使用本报告或其所包含的内容产生的任何直接或间接损失或与此有关的其他损失承担任何责任。本报告提及的任何证券或金融工具均可能含有重大的风险，可能不易变卖以及不适合所有投资者。本报告所提及的证券或金融工具的价格、价值及收益可跌可升。过往的业绩并不能代表未来的表现。

本报告所载的资料、观点及预测均反映了中信证券在最初发布该报告日期当日分析师的判断，可以在不发出通知的情况下做出更改，亦可因使用不同假设和标准、采用不同观点和分析方法而与中信证券其它业务部门、单位或附属机构在制作类似的其他材料时所给出的意见不同或者相反。中信证券并不承担提示本报告的收件人注意该等材料的责任。中信证券通过信息隔离墙控制中信证券内部一个或多个领域的信息向中信证券其他领域、单位、集团及其他附属机构的流动。负责撰写本报告的分析师的薪酬由研究部门管理层和中信证券高级管理层全权决定。分析师的薪酬不是基于中信证券投资银行收入而定，但是，分析师的薪酬可能与投行整体收入有关，其中包括投资银行、销售与交易业务。

若中信证券以外的金融机构发送本报告，则由该金融机构为此发送行为承担全部责任。该机构的客户应联系该机构以交易本报告中提及的证券或要求获悉更详细信息。本报告不构成中信证券向发送本报告金融机构之客户提供的投资建议，中信证券以及中信证券的各个高级职员、董事和员工亦不为（前述金融机构之客户）因使用本报告或报告载明的内容产生的直接或间接损失承担任何责任。

评级说明

投资建议的评级标准		评级	说明
报告中投资建议所涉及的评级分为股票评级和行业评级（另有说明的除外）。评级标准为报告发布日后 6 到 12 个月内的相对市场表现，也即：以报告发布日后的 6 到 12 个月内的公司股价（或行业指数）相对同期相关证券市场代表性指数的涨跌幅作为基准。其中：A 股市场以沪深 300 指数为基准，新三板市场以三板成指（针对协议转让标的）或三板做市指数（针对做市转让标的）为基准；香港市场以摩根士丹利中国指数为基准；美国市场以纳斯达克综合指数或标普 500 指数为基准；韩国市场以科斯达克指数或韩国综合股价指数为基准。	股票评级	买入	相对同期相关证券市场代表性指数涨幅 20%以上
		增持	相对同期相关证券市场代表性指数涨幅介于 5%~20%之间
		持有	相对同期相关证券市场代表性指数涨幅介于-10%~5%之间
		卖出	相对同期相关证券市场代表性指数跌幅 10%以上
	行业评级	强于大市	相对同期相关证券市场代表性指数涨幅 10%以上
		中性	相对同期相关证券市场代表性指数涨幅介于-10%~10%之间
		弱于大市	相对同期相关证券市场代表性指数跌幅 10%以上

特别声明

在法律许可的情况下，中信证券可能（1）与本研究报告所提到的公司建立或保持顾问、投资银行或证券服务关系，（2）参与或投资本报告所提到的公司的金融交易，及/或持有其证券或其衍生品或进行证券或其衍生品交易。本研究报告涉及具体公司的披露信息，请访问 <https://research.citicsinfo.com/disclosure>。

法律主体声明

本研究报告在中华人民共和国（香港、澳门、台湾除外）由中信证券股份有限公司（受中国证券监督管理委员会监管，经营证券业务许可证编号：Z20374000）分发。本研究报告由下列机构代表中信证券在相应地区分发：在中国香港由 CLSA Limited（于中国香港注册成立的有限公司）分发；在中国台湾由 CL Securities Taiwan Co., Ltd. 分发；在澳大利亚由 CLSA Australia Pty Ltd.（商业编号：53 139 992 331/金融服务牌照编号：350159）分发；在美国由 CLSA（CLSA Americas, LLC 除外）分发；在新加坡由 CLSA Singapore Pte Ltd.（公司注册编号：198703750W）分发；在欧洲经济区由 CLSA Europe BV 分发；在英国由 CLSA（UK）分发；在印度由 CLSA India Private Limited 分发（地址：8/F, Dalamal House, Nariman Point, Mumbai 400021；电话：+91-22-66505050；传真：+91-22-22840271；公司识别号：U67120MH1994PLC083118）；在印度尼西亚由 PT CLSA Sekuritas Indonesia 分发；在日本由 CLSA Securities Japan Co., Ltd. 分发；在韩国由 CLSA Securities Korea Ltd. 分发；在马来西亚由 CLSA Securities Malaysia Sdn Bhd 分发；在菲律宾由 CLSA Philippines Inc.（菲律宾证券交易所及证券投资者保护基金会会员）分发；在泰国由 CLSA Securities (Thailand) Limited 分发。

针对不同司法管辖区的声明

中国大陆：根据中国证券监督管理委员会核发的经营证券业务许可，中信证券股份有限公司的经营经营范围包括证券投资咨询业务。

中国香港：本研究报告由 CLSA Limited 分发。本研究报告在香港仅分发给专业投资者（《证券及期货条例》（香港法例第 571 章）及其下颁布的任何规则界定的），不得分发给零售投资者。就分析或报告引起的或与分析或报告有关的任何事宜，CLSA 客户应联系 CLSA Limited 的罗鼎，电话：+852 2600 7233。

美国：本研究报告由中信证券制作。本研究报告在美国由 CLSA（CLSA Americas, LLC 除外）仅向符合美国《1934 年证券交易法》下 15a-6 规则界定且 CLSA Americas, LLC 提供服务的“主要美国机构投资者”分发。对身在美国的任何人士发送本研究报告将不被视为对本报告中所评论的证券进行交易的建议或对本报告中所述任何观点的背书。任何从中信证券与 CLSA 获得本研究报告的接收者如果希望在美国交易本报告中提及的任何证券应当联系 CLSA Americas, LLC（在美国证券交易委员会注册的经纪交易商），以及 CLSA 的附属公司。

新加坡：本研究报告在新加坡由 CLSA Singapore Pte Ltd.，仅向（新加坡《财务顾问规例》界定的）“机构投资者、认可投资者及专业投资者”分发。就分析或报告引起的或与分析或报告有关的任何事宜，新加坡的报告收件人应联系 CLSA Singapore Pte Ltd，地址：80 Raffles Place, #18-01, UOB Plaza 1, Singapore 048624，电话：+65 6416 7888。因您作为机构投资者、认可投资者或专业投资者的身份，就 CLSA Singapore Pte Ltd. 可能向您提供的任何财务顾问服务，CLSA Singapore Pte Ltd 豁免遵守《财务顾问法》（第 110 章）、《财务顾问规例》以及其下的相关通知和指引（CLSA 业务条款的新加坡附件中证券交易服务 C 部分所披露）的某些要求。MCI（P）085/11/2021。

加拿大：本研究报告由中信证券制作。对身在加拿大的任何人士发送本研究报告将不被视为对本报告中所评论的证券进行交易的建议或对本报告中所载任何观点的背书。

英国：本研究报告归属于营销文件，其不是按照旨在提升研究报告独立性的法律要件而撰写，亦不受任何禁止在投资研究报告发布前进行交易的限制。本研究报告在英国由 CLSA（UK）分发，且针对由相应本地监管规定所界定的在投资方面具有专业经验的人士。涉及到的任何投资活动仅针对此类人士。若您不具备投资的专业经验，请勿依赖本研究报告。

欧洲经济区：本研究报告由荷兰金融市场管理局授权并管理的 CLSA Europe BV 分发。

澳大利亚：CLSA Australia Pty Ltd（“CAPL”）（商业编号：53 139 992 331/金融服务牌照编号：350159）受澳大利亚证券与投资委员会监管，且为澳大利亚证券交易所及 CHI-X 的市场参与主体。本研究报告在澳大利亚由 CAPL 仅向“批发客户”发布及分发。本研究报告未考虑收件人的具体投资目标、财务状况或特定需求。未经 CAPL 事先书面同意，本研究报告的收件人不得将其分发给任何第三方。本段所称的“批发客户”适用于《公司法（2001）》第 761G 条的规定。CAPL 研究覆盖范围包括研究部门管理层不时认为与投资者相关的 ASX All Ordinaries 指数成分股、离岸市场上市证券、未上市发行人及投资产品。CAPL 寻求覆盖各个行业中与其国内及国际投资者相关的公司。

印度：CLSA India Private Limited，成立于 1994 年 11 月，为全球机构投资者、养老基金和企业提供股票经纪服务（印度证券交易委员会注册编号：INZ000001735）、研究服务（印度证券交易委员会注册编号：INH000001113）和商人银行服务（印度证券交易委员会注册编号：INM000010619）。CLSA 及其关联方可能持有标的公司的债务。此外，CLSA 及其关联方在过去 12 个月内可能已从标的公司收取了非投资银行服务和/或非证券相关服务的报酬。如需了解 CLSA India“关联方”的更多详情，请联系 Compliance-India@clsa.com。

未经中信证券事先书面授权，任何人不得以任何目的复制、发送或销售本报告。

中信证券 2022 版权所有。保留一切权利。